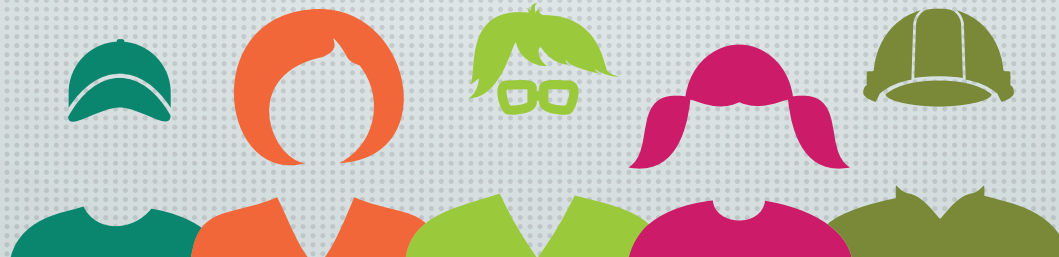


motivation technologie  
inclusion  
enseignant stage  
projet métier valorisation pairs  
information bibliothèque formation calme expérimenter  
encourager  
dynamisme  
activité confort  
estime de soi



## Persévérance et réussite

PLAN STRATÉGIQUE 2014.2017



# Table des matières

**3**

**Lexique**

**5**

**Notre démarche**

**7**

**Notre organisation en un coup d'œil**

**9**

**Enjeux et orientations**

- Diplomation et qualification
- Maîtrise de la langue française
- Services et interventions adaptés aux besoins des élèves
- Santé globale et environnements propices au développement
- Implication régionale, formation et développement de la main-d'œuvre

**23**

**Mise en œuvre et évaluation**

**4**

**Message du président et de la directrice générale**

**6**

**Quelques éléments de contexte**

**8**

**Mission, vision, valeurs**

# Lexique

**CAP :**  
Communautés  
d'apprentissage  
professionnelles

**CSRL :**  
Commission  
scolaire  
René-Lévesque

**FGA :**  
Formation générale  
des adultes

**FP :**  
Formation  
professionnelle

**MELS :**  
Ministère de  
l'Éducation, du  
Loisir et du Sport

**CEA :**  
Centre d'éducation  
des adultes

**DES :**  
Diplôme d'études  
secondaires

**FGJ :**  
Formation générale  
des jeunes

**FPT :**  
Formation  
préparatoire au  
travail

**SIAA :**  
Stratégie  
d'intervention Agir  
Autrement - MELS

**CFP :**  
Centre de  
formation  
professionnelle

**EHDAA :**  
Élève handicapé  
ou en difficulté  
d'adaptation ou  
d'apprentissage

**FMSS :**  
Formation  
à un métier  
semi-spécialisé

**GAR :**  
Gestion axée  
sur les résultats

**TIC :**  
Technologies de  
l'information et de  
la communication

## MESSAGE DU PRÉSIDENT ET DE LA DIRECTRICE GÉNÉRALE

JEAN  
COUTURE



CHANTAL  
BOURDAGES



**Tenir le cap** sur la persévérance et la réussite de tous les élèves, jeunes et adultes, tel est l'engagement qui propulse notre *Plan stratégique 2014-2017*. Revêtant de nouvelles couleurs, il est le fruit d'un vaste projet rassembleur qui a su mobiliser des groupes d'**élèves**, de **personnel**, de **parents** et de **partenaires**. Véritable « produit maison » de notre organisation, nous en sommes particulièrement fiers!

À la fois un instrument et un guide, ce plan veut mettre en place les conditions propices pour répondre aux nombreux défis qui se posent à nous, dans un contexte qui allie développement de proximité et ouverture sur le monde. Nous poursuivons sur notre lancée, là où les résultats ont été probants dans le précédent plan, tout en innovant, là où le parcours exige de choisir de nouvelles orientations.

Nous mettons de l'avant cinq grands enjeux, tous liés à l'accomplissement de notre mission éducative et à notre convention de partenariat, avec des cibles de résultats à atteindre sur **la diplomation et la qualification, la maîtrise de la langue française, les services aux élèves, la santé globale et l'environnement, la formation et le développement de la main-d'œuvre**. En filigrane, se greffent également à ce plan, le goût d'apprendre, le goût de connaître, le goût d'enseigner et le goût de bouger, quatre choix valorisés par le ministère de l'Éducation, du Loisir et du Sport.

Outre sa dimension essentiellement stratégique, cette planification nous a également menés à réaffirmer notre vision commune et les valeurs fondamentales qui s'y rattachent. Au nombre de trois, et choisies unanimement par l'ensemble du personnel, ces valeurs proposent **l'autonomie et le dépassement de soi, la réussite pour tous** de même que **le respect et l'équité**.

Quelle voie inspirante! Nous sommes confiants que ce plan triennal se réalisera de manière optimale. Une cohésion et un engagement aussi clairement exprimés sont certainement des conditions gagnantes pour nous assurer de bien **tenir le cap**.

## NOTRE DÉMARCHE



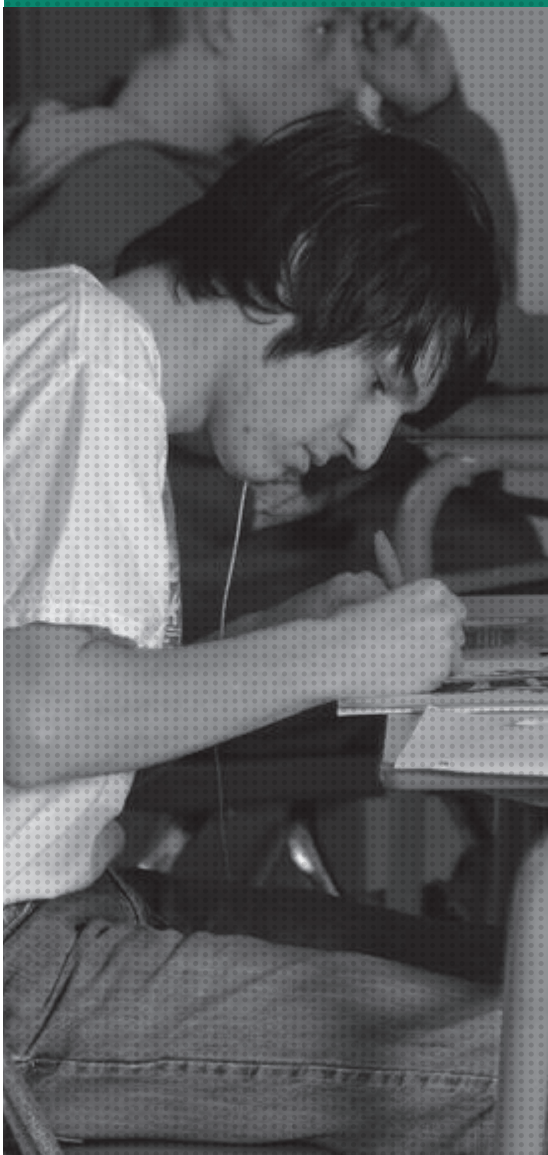
Issu d'une riche démarche de consultation, impliquant élèves, enseignants et intervenants scolaires, parents et partenaires, ce *Plan stratégique 2014-2017* a été entièrement élaboré à l'interne. Il a été réalisé grâce à l'implication d'une équipe de directions de service et de professionnels de la Commission scolaire René-Lévesque qui y ont consacré temps et énergie avec un enthousiasme contagieux.

De l'évaluation du précédent plan à l'élaboration de nouvelles pistes d'action, en passant par l'identification des enjeux, défis, orientations et objectifs du nouveau plan, tout a été minutieusement analysé et soumis pour consultation. Dans un esprit novateur intégrant l'utilisation des nouvelles technologies, les rencontres ont rassemblé plus de 150 participants qui ont pris la parole, émis leurs commentaires, fait valoir leurs idées et suggéré des pistes d'action. Plusieurs des moyens proposés serviront à habiller notre *Convention de partenariat 2014-2017*, dans le cadre d'une démarche intégrée avec notre nouveau plan.

Ce processus de planification nous a également permis de vérifier notre positionnement organisationnel. En effet, lors d'un sondage mené auprès de l'ensemble du personnel, de même qu'en ateliers lors des consultations, quelque 700 répondants ont convenu unanimement de prioriser trois valeurs (sur un choix de 9), ce qui vient renforcer le fondement de ce plan rassembleur.

Ce document représente la somme de l'engagement et de l'expertise des membres de notre organisation.

## QUELQUES ÉLÉMENTS DE CONTEXTE



Que de chemin parcouru depuis notre tout premier plan stratégique en 2004! Globalement, le contexte dans lequel s'accomplit notre mission éducative et communautaire a connu des avancées encourageantes même s'il reste de nombreux défis à relever.

À l'instar d'autres régions, nous sommes aux prises avec des préoccupations liées à la mondialisation, à l'environnement, au vieillissement de la population, aux départs massifs à la retraite, à un taux de chômage élevé et à un indice de défavorisation socioéconomique important, pour ne nommer que cela.

Toutefois, plusieurs autres enjeux de taille sont en voie de transformation. Par exemple, l'exode des jeunes et le déclin du nombre d'élèves sont aujourd'hui remplacés par un solde migratoire positif (qui entraîne de plus en plus de jeunes à revenir vivre, travailler et fonder une famille ici), et le nombre d'élèves inscrits au préscolaire et au primaire est en croissance. Le processus de recrutement de personnel qualifié est pratiquement complété avec succès et donne lieu maintenant au développement des compétences professionnelles de nos employés, une des priorités de notre plan stratégique.

Concernant plus spécifiquement l'environnement éducatif, les actions et les moyens mis en œuvre depuis quelques années ont permis d'accroître la réussite de tous et d'assurer une meilleure intégration à l'emploi. Les résultats obtenus nous situent aujourd'hui parmi les commissions scolaires les plus performantes en matière de persévérance scolaire au Québec. En tant qu'organisation apprenante, nous valorisons la démarche éducative basée sur les communautés d'apprentissage professionnelles (CAP), une démarche qui place tous les membres du personnel autour de l'élève et qui invite à la concertation, l'interdépendance et l'interaction autour du projet éducatif et la réussite scolaire.

Enfin, certaines stratégies déployées sous le signe de l'innovation ont contribué à nous positionner comme chef de file de notre région pour répondre adéquatement au défi technologique. C'est le cas, notamment en ce qui touche l'intégration des nouvelles technologies de l'information et de la communication (TIC) à des fins pédagogiques. Nous sommes également un acteur majeur du projet *Région branchée sur l'avenir* qui valorise l'appropriation des TIC par tous les citoyens, notamment les parents et nos partenaires.

# NOTRE ORGANISATION EN UN COUP D'ŒIL



## QUI SOMMES-NOUS ?

La Commission scolaire René-Lévesque est une organisation dynamique, administrée par un Conseil des commissaires et une équipe administrative constituée de la direction générale, du secrétariat général, de cinq directions de service et d'une équipe de personnel comptant plus de 1 000 personnes. Un des plus importants employeurs de la région.

## NOTRE TERRITOIRE :

Plus de 300 kilomètres longeant le littoral sud de la péninsule gaspésienne, de Percé jusqu'aux portes de la Matapédia, entre la baie des Chaleurs et les monts Chic-Chocs.

## NOS ÉLÈVES

Précolaire  
**689**

Primaire  
**2 105**

Secondaire  
**1 886**

Éducation des adultes  
**1 888**

Formation professionnelle  
**741**

## NOS ÉTABLISSEMENTS

**22**  
écoles primaires

**5**  
écoles secondaires

**2**  
écoles primaires-secondaires

**3**  
centres d'éducation des adultes

**3**  
centres de formation professionnelle



## Mission

Notre mission est d'organiser et d'offrir des services éducatifs de qualité aux élèves, jeunes et adultes, en vue d'atteindre un haut niveau de scolarisation et de qualification de notre population actuelle. Également tournés vers l'avenir, nous sommes engagés à promouvoir l'éducation publique sur notre territoire et à contribuer au développement social, culturel et économique de notre région.\*

## Vision

Nous nous définissons comme une organisation apprenante et novatrice, ouverte sur la communauté. Nous croyons au plein potentiel de chaque élève, dans le respect de son unicité, de ses aspirations personnelles et de son engagement envers sa réussite. Nous valorisons sa persévérance et sa réalisation professionnelle et le soutenons, en tant que citoyen libre et responsable, dans sa participation à une société en constante mutation.

## Valeurs

Fondamentalement liées à notre vision, les valeurs que nous privilégions sont :

- L'autonomie et le dépassement de soi
- La possibilité de réussir pour tous
- Le respect et l'équité



## Enjeu 1

### DIPLOMATION ET QUALIFICATION

#### ORIENTATION

Favoriser la réussite de tous les élèves.

#### AXES D'INTERVENTION

##### Axe 1

La réussite des élèves jeunes et adultes avant et après l'âge de 20 ans

##### Axe 2

Le développement d'environnements et d'outils éducatifs adaptés aux réalités actuelles

##### Axe 3

Le développement professionnel et la formation continue des ressources humaines

## Enjeu 2

### MAÎTRISE DE LA LANGUE FRANÇAISE

#### ORIENTATION

Améliorer la maîtrise de la langue française chez tous les élèves.

#### AXES D'INTERVENTION

##### Axe 1

Les préalables à la lecture et à l'écriture au préscolaire

##### Axe 2

La lecture et l'écriture au primaire et au secondaire

##### Axe 3

La lecture et l'écriture en formation générale des adultes et en formation professionnelle

##### Axe 4

Le développement des compétences du personnel en enseignement de la lecture et de l'écriture

## Enjeu 3

### SERVICES ET INTERVENTIONS ADAPTÉS AUX BESOINS DES ÉLÈVES

#### ORIENTATION

Contribuer au soutien à la réussite de tous les élèves présentant des besoins spécifiques.

#### AXES D'INTERVENTION

##### Axe 1

L'organisation des services dans les établissements

##### Axe 2

La collaboration avec les parents

##### Axe 3

La collaboration avec les partenaires

##### Axe 4

Le développement du personnel oeuvrant auprès d'élèves ayant des besoins particuliers

## Enjeu 4

### SANTÉ GLOBALE ET ENVIRONNEMENTS PROPICES AU DÉVELOPPEMENT

#### ORIENTATION

Promouvoir et maintenir un environnement stimulant, sain et sécuritaire qui favorise le développement global de tous les élèves.

#### AXES D'INTERVENTION

##### Axe 1

Le développement de comportements personnels et sociaux adéquats

##### Axe 2

La promotion de saines habitudes de vie et du respect de l'environnement

## Enjeu 5

### IMPLICATION RÉGIONALE, FORMATION ET DÉVELOPPEMENT DE LA MAIN-D'ŒUVRE

#### ORIENTATION 5.1

Contribuer à l'augmentation de la fréquentation des moins de 20 ans en formation professionnelle.

#### AXES D'INTERVENTION

##### Axe 1

L'initiation aux métiers professionnels dès le primaire selon l'approche orientante

##### Axe 2

Le développement, la promotion et la consolidation d'une offre de service variée et diversifiée en formation professionnelle

#### ORIENTATION 5.2

Contribuer à l'épanouissement des individus dans leur collectivité et assurer un leadership pour le maintien d'une main-d'œuvre compétitive aux niveaux local, régional et provincial.

#### AXES D'INTERVENTION

##### Axe 1

L'accompagnement des individus vers l'amélioration de leur qualité de vie et leur intégration en emploi

##### Axe 2

La formation des travailleurs en emploi

##### Axe 3

La consolidation des divers partenariats socioéconomiques

Enjeu 1

## DIPLOMATION ET QUALIFICATION

Diplômer et qualifier le plus grand nombre d'élèves est au cœur de nos défis, c'est l'essence même de notre mission. Dans un contexte global où les changements se complexifient et se succèdent rapidement, il devient primordial de développer de nouvelles pistes d'intervention et de faire preuve d'innovation.

Depuis quelques années, les moyens mis en place pour accroître la réussite des élèves portent leurs fruits. Nous sommes en bonne voie de répondre à l'objectif du ministère de l'Éducation, du Loisir et du Sport « *d'atteindre un taux de diplomation et de qualification de 81 % avant l'âge de 20 ans en 2020* ». Les dernières données disponibles du MELS nous indiquent des progrès notables, le taux de diplomation et de qualification étant passé de 68,5 % en juin 2008 à 76 % en juin 2012, un bond positif de 7,5 % en 4 ans. Dans la lutte contre le décrochage, les efforts déployés produisent également des retombées positives. Le nombre d'élèves ayant décroché en 2006-2007 était de 81 comparativement à 46 en 2010-2011, ce qui représente une réduction de près de la moitié en 5 ans.

Malgré ces résultats encourageants, nous devons diplômé et qualifier davantage d'élèves, jeunes et adultes, et réduire le décrochage, notamment chez les garçons et particulièrement durant les trois premières années du secondaire, où le risque est plus élevé. Puisque l'écart entre garçons et filles s'installe dès la première année, il nous faut intervenir de façon préventive, dès le plus jeune âge, pour établir les conditions favorables à la persévérance et la réussite de tous.

La diplomation et la qualification n'impliquent pas seulement les élèves, même s'ils sont les acteurs premiers de leur réussite. Ce défi ne saurait être relevé sans l'engagement d'une équipe de personnel compétent et motivé. Ainsi, nous continuerons d'investir dans la formation continue et la supervision du personnel qui intervient directement auprès des élèves. De même, nous poursuivrons l'implantation d'approches et d'outils à la fine pointe, pour mieux répondre aux divers besoins pédagogiques et technologiques : *Écoles en réseau*, visioconférence, comité TIC, projets pilotes intégrant divers instruments numériques, etc. Là aussi, un accent particulier sera mis sur l'accompagnement et la formation du personnel pour maximiser les retombées positives de ces transformations.

au cœur  
de nos  
défis

# ORIENTATION 1

Favoriser la réussite de tous les élèves jeunes et adultes.



## Axe 1 LA RÉUSSITE DES ÉLÈVES JEUNES ET ADULTES AVANT ET APRÈS L'ÂGE DE 20 ANS

OBJECTIF	INDICATEUR	SITUATION DE DÉPART	RÉSULTAT VISÉ
Augmenter le taux de diplomation et de qualification des élèves avant l'âge de 20 ans.	• Taux de diplomation et de qualification des élèves de moins de 20 ans	76 %	79 %
	• Taux de diplomation en FP des élèves de moins de 20 ans	73 %	76 %
	• Taux de diplomation des élèves de moins de 20 ans en FGA (2 <sup>e</sup> cycle - Profil DES)	10 %	12 %
Diminuer le décrochage scolaire des élèves avant l'âge de 20 ans.	• Taux annuel de sorties sans diplôme ni qualification en FGJ	13 %	10 %
Accroître le taux de qualification et de diplomation chez les élèves de plus de 20 ans en FP et en FGA.	• Taux de diplomation et de qualification des élèves de plus de 20 ans en FP	73 %	76 %
	• Taux de diplomation et de qualification des élèves de plus de 20 ans en FGA (2 <sup>e</sup> cycle - Profil DES)	5 %	7 %

Les chiffres présentés proviennent des données de la CSRL et du MELS et ont été arrondis.

# ORIENTATION 1

Favoriser la réussite de tous les élèves jeunes et adultes.

## *Axe 2* LE DÉVELOPPEMENT D'ENVIRONNEMENTS ET D'OUTILS ÉDUCATIFS ADAPTÉS AUX RÉALITÉS ACTUELLES

OBJECTIF	INDICATEUR	SITUATION DE DÉPART	RÉSULTAT VISÉ
Susciter la réalisation de projets de développement pédagogique ou technologique et offrir un accompagnement pour soutenir l'innovation.	<ul style="list-style-type: none"><li>• Projets réalisés</li><li>• Plan triennal de formation continue</li><li>• Bilan annuel d'évaluation</li></ul>	nd nd nd	Portrait des projets réalisés Plan de formation 3 bilans

## *Axe 3* LE DÉVELOPPEMENT PROFESSIONNEL ET LA FORMATION CONTINUE DES RESSOURCES HUMAINES

OBJECTIF	INDICATEUR	SITUATION DE DÉPART	RÉSULTAT VISÉ
Compléter la mise en place d'un processus annuel de supervision pour toutes les catégories de personnel.	<ul style="list-style-type: none"><li>• Pourcentage du personnel supervisé</li></ul>	67 %	100 %
Offrir de la formation et de l'accompagnement aux membres du personnel en vue de développer leurs compétences professionnelles.	<ul style="list-style-type: none"><li>• Plan triennal de formation continue</li><li>• Bilan annuel d'évaluation</li></ul>	nd nd	Plan de formation 3 bilans

Les chiffres présentés proviennent des données de la CSRL et du MELS et ont été arrondis.

## Enjeu 2

### MAÎTRISE DE LA LANGUE FRANÇAISE

Il est reconnu qu'un milieu stimulant favorise l'apprentissage de la langue, dès la petite enfance, et qu'une bonne maîtrise du langage augmente les chances de réussir à l'école et dans la vie. Malheureusement, le contraire est aussi vrai. Les études issues de la *Stratégie d'intervention Agir autrement* démontrent qu'une forte proportion de jeunes de milieux défavorisés éprouvent de sérieuses difficultés dès leur entrée dans le système scolaire, certains pouvant avoir jusqu'à 2 000 heures de retard dans les apprentissages qui les amènent à lire et à écrire. Il faut donc intervenir très tôt pour prévenir les difficultés de base en lecture et en écriture chez les élèves.

Au niveau primaire, bon nombre des enfants, qui ne sont pas en mesure de développer des habiletés en lecture et en écriture dès la fin de la 2<sup>e</sup> année, obtiennent ensuite des résultats scolaires sous la moyenne. Cette problématique représente une menace véritable face aux chances de réussite des jeunes issus des milieux défavorisés. Plus de la moitié des établissements de notre organisation sont touchés par cette réalité.

Au niveau secondaire, malgré une légère progression du taux de réussite à l'épreuve écrite de français en 5<sup>e</sup> secondaire en juin 2012, il y a encore nettement place à l'amélioration.

Quant à la maîtrise du français chez les élèves en formation générale des adultes ou en formation professionnelle, là aussi, il y a des stratégies à déployer pour accroître la qualité de la langue française parlée et écrite.

Des efforts supplémentaires doivent donc être accomplis pour s'assurer qu'un plus grand nombre d'élèves atteignent un niveau de maîtrise adéquat de la langue française, et ce, dès l'entrée au préscolaire, jusqu'à la fin du secondaire, de même qu'en formation générale des adultes et en formation professionnelle.

La formation continue du personnel devient une condition essentielle pour atteindre nos objectifs d'amélioration à moyen et long terme.

dès la  
petite  
enfance

# ORIENTATION 2

Améliorer la maîtrise de la langue française chez les élèves jeunes et adultes.



## Axe 1 LES PRÉALABLES À LA LECTURE ET L'ÉCRITURE AU PRÉSCOLAIRE

OBJECTIF	INDICATEUR	SITUATION DE DÉPART	RÉSULTAT VISÉ
Intervenir tôt auprès des élèves pour prévenir les difficultés en lecture et en écriture.	<ul style="list-style-type: none"><li>• Pourcentage des élèves ayant développé les préalables nécessaires en lecture et en écriture à la fin du préscolaire</li></ul>	nd	80 %

## Axe 2 LA LECTURE ET L'ÉCRITURE AU PRIMAIRE ET AU SECONDAIRE

OBJECTIF	INDICATEUR	SITUATION DE DÉPART	RÉSULTAT VISÉ
Améliorer les taux de réussite en lecture et en écriture au primaire et au secondaire.	• Taux de réussite à l'épreuve obligatoire en écriture en 2 <sup>e</sup> année du 2 <sup>e</sup> cycle du primaire	87 %	90 %
	• Taux de réussite à l'épreuve obligatoire en lecture en 2 <sup>e</sup> année du 2 <sup>e</sup> cycle du primaire	80 %	83 %
	• Taux de réussite à l'épreuve obligatoire en écriture en 2 <sup>e</sup> année du 3 <sup>e</sup> cycle du primaire	88 %	91 %
	• Taux de réussite à l'épreuve obligatoire en lecture en 2 <sup>e</sup> année du 3 <sup>e</sup> cycle du primaire	83 %	86 %
	• Taux de réussite à l'épreuve obligatoire en écriture en 2 <sup>e</sup> année du 1 <sup>er</sup> cycle du secondaire	92 %	95 %
	• Taux de réussite en français écriture en 5 <sup>e</sup> année du secondaire	74 %	77 %

Les chiffres présentés proviennent des données de la CSRL et ont été arrondis.

## Axe 3

### LA LECTURE ET L'ÉCRITURE EN FORMATION GÉNÉRALE DES ADULTES ET EN FORMATION PROFESSIONNELLE

OBJECTIF	INDICATEUR	SITUATION DE DÉPART	RÉSULTAT VISÉ
Augmenter le taux de réussite en français écriture et lecture en FGA.	<ul style="list-style-type: none"> <li>• Pourcentage de réussite des cours de français de la 1<sup>re</sup> à la 5<sup>e</sup> secondaire</li> </ul>	78 %	82 %
Valoriser la maîtrise de la langue française en FP.	<ul style="list-style-type: none"> <li>• Plan de valorisation de la maîtrise de la langue française</li> </ul>	nd	Plan de valorisation

Les chiffres présentés proviennent des données de la CSRL et ont été arrondis.

## Axe 4

### LE DÉVELOPPEMENT DES COMPÉTENCES DU PERSONNEL EN ENSEIGNEMENT DE LA LECTURE ET DE L'ÉCRITURE

OBJECTIF	INDICATEUR	SITUATION DE DÉPART	RÉSULTAT VISÉ
Instaurer des communautés d'apprentissage professionnelles pour la mise en place de pratiques probantes au préscolaire et au 1 <sup>er</sup> cycle du primaire.	<ul style="list-style-type: none"> <li>• Pourcentage du nombre d'écoles engagées dans une CAP au préscolaire et au 1<sup>er</sup> cycle du primaire</li> </ul>	50 %	100 %
Offrir de la formation et de l'accompagnement aux membres du personnel en vue de développer leurs compétences professionnelles.	<ul style="list-style-type: none"> <li>• Plan de formation continue pour les enseignants du primaire et du secondaire</li> <li>• Bilan annuel d'évaluation</li> </ul>	nd nd	Plan de formation 3 bilans

Les chiffres présentés proviennent des données de la CSRL et du MELS et ont été arrondis.

## Enjeu 3

### SERVICES ET INTERVENTIONS ADAPTÉS AUX BESOINS DES ÉLÈVES

Bien que tous les élèves n'aient pas les mêmes besoins, nous estimons que tous ont le même droit à la réussite dans un environnement qui favorise le plus possible leur intégration. Dans nos établissements, au niveau primaire, le taux d'intégration d'élèves dans des groupes réguliers est de 94,9 %, dépassant de 16,8 % celui de l'ensemble du Québec, qui se situe à 78,1 % selon de récentes données du MELS.

Les élèves qui manifestent des besoins plus importants, en termes d'apprentissage, se retrouvent dans tous les niveaux scolaires. Qu'il s'agisse d'élèves plus vulnérables au préscolaire, au primaire et au secondaire régulier, ou encore d'élèves très jeunes et plus fragiles en formation générale des adultes ou en formation professionnelle, il est nécessaire de mettre en place, de façon planifiée, des ressources et des stratégies efficaces, capables de répondre à leurs besoins tout en favorisant leur persévérance et leur réussite.

Pour ce faire, nous continuerons d'assurer le soutien nécessaire à nos établissements dans l'organisation des services et d'offrir de la formation continue au personnel concerné.

La communication avec les parents et les partenaires de la communauté et leur implication auprès des élèves sont aussi des approches gagnantes à privilégier.

*droit  
à la  
réussite*



# ORIENTATION 3

Contribuer au soutien à la réussite des élèves jeunes et adultes présentant des besoins spécifiques.



## Axe 1

### L'ORGANISATION DES SERVICES DANS LES ÉTABLISSEMENTS

#### OBJECTIF

Répartir les services disponibles sur le territoire en fonction des besoins des établissements.

Accompagner les établissements pour maximiser l'organisation des services disponibles.

Augmenter le taux d'obtention d'une première qualification avant l'âge de 20 ans chez les élèves des parcours FMSS et FPT.

Diminuer le taux d'abandon en FGA et en FP.

#### INDICATEUR

- Plan de déploiement et d'accompagnement

- Plan de déploiement et d'accompagnement

- Taux de qualification avant l'âge de 20 ans chez les élèves de FMSS
- Taux de qualification avant l'âge de 20 ans chez les élèves de FPT

- Taux d'abandon en FGA chez les élèves du 1<sup>er</sup> et 2<sup>e</sup> cycle du secondaire
- Taux d'abandon en FP

#### SITUATION DE DÉPART

nd

nd

73 %

50 %

46 %

17 %

#### RÉSULTAT VISÉ

Plan de déploiement

Plan de déploiement

76 %

60 %

40 %

13 %

Les chiffres présentés proviennent des données de la CSRL et ont été arrondis.

# ORIENTATION 3

Contribuer au soutien à la réussite des élèves jeunes et adultes présentant des besoins spécifiques.

## Axe 2

### LA COLLABORATION AVEC LES PARENTS

#### OBJECTIF

Soutenir les établissements dans le but d'accroître et de bonifier les modes de communication avec les parents.

#### INDICATEUR

- Plan de communication de la CSRL
- Mesures de soutien aux établissements

#### SITUATION DE DÉPART

nd

nd

#### RÉSULTAT VISÉ

Plan de communication actualisé  
Bilan des mesures

## Axe 3

### LA COLLABORATION AVEC LES PARTENAIRES

#### OBJECTIF

Déterminer les interventions à privilégier auprès des élèves ayant des besoins particuliers et cibler les partenaires.

#### INDICATEUR

- Interventions retenues et partenaires impliqués

#### SITUATION DE DÉPART

nd

#### RÉSULTAT VISÉ

Portrait des interventions et des partenaires

## Axe 4

### LE DÉVELOPPEMENT DU PERSONNEL ŒUVRANT AUPRÈS D'ÉLÈVES AYANT DES BESOINS PARTICULIERS

#### OBJECTIF

Élaborer et mettre en place un plan de formation continue pour le personnel ciblé.

#### INDICATEUR

- Plan triennal de formation continue
- Bilan annuel d'évaluation

#### SITUATION DE DÉPART

nd

nd

#### RÉSULTAT VISÉ

Plan de formation  
3 bilans

Les chiffres présentés proviennent des données de la CSRL et du MELS et ont été arrondis.

## Enjeu 4

### SANTÉ GLOBALE ET ENVIRONNEMENTS PROPICES AU DÉVELOPPEMENT

La santé globale d'un élève et la qualité de l'environnement dans lequel il évolue sont des facteurs qui influencent indéniablement son développement, sa persévérance et sa réussite. Un milieu sain, sécuritaire et stimulant, favorisant de saines habitudes de vie, contribue à son épanouissement personnel et l'aide à choisir sa place et son rôle dans la communauté.\*

Un volet de l'*Enquête québécoise sur la santé des jeunes du secondaire 2010-2011* démontre que les jeunes de la région Gaspésie-Îles-de-la-Madeleine présentent un portrait de santé moins favorable qu'ailleurs au Québec. Bien que faible, cet écart demeure préoccupant. À ce chapitre, la création d'environnements scolaires stimulants et les nombreuses activités parascolaires (culturelles, sportives et scientifiques) connaissent une popularité croissante et tendent à démontrer un effet bénéfique sur la persévérance et la réussite des élèves des différents niveaux scolaires. Toutefois, il y a possibilité d'améliorer l'aménagement des milieux de vie et de diversifier encore davantage l'offre d'activités parascolaires pour mieux rejoindre les intérêts de tous.

Dans le contexte actuel d'expansion technologique, où tout évolue très rapidement, nous devons faciliter l'adaptation des jeunes face aux technologies émergentes. Ces dernières, bien que stimulantes, peuvent influencer négativement certains modes de communication. La cyberintimidation en est un exemple. La mise en place de stratégies visant à développer des habiletés sociales adéquates et à valoriser des comportements acceptables est au nombre des actions à concrétiser pour améliorer la vie des élèves dans les milieux scolaire, familial et de travail. Les familles et les membres de la communauté, notamment dans les emplois où s'activent les jeunes du niveau secondaire, sont aussi touchés par ces changements. Le partage de nos connaissances et expertises ne peut être qu'une stratégie prometteuse.

---

\* Un sondage Léger Marketing, réalisé en 2012, révèle que 33 % des parents et 37 % des autres répondants résidant sur le territoire de la CSRL considèrent la sécurité des élèves comme le principal défi de l'éducation aujourd'hui.

milieu  
sain

## ORIENTATION 4

Promouvoir et maintenir un environnement stimulant, sain et sécuritaire qui favorise le développement global des élèves jeunes et adultes.



### *Axe 1* LE DÉVELOPPEMENT DE COMPORTEMENTS PERSONNELS ET SOCIAUX ADÉQUATS

OBJECTIF	INDICATEUR	SITUATION DE DÉPART	RÉSULTAT VISÉ
S'assurer que les établissements soient en mesure d'offrir un milieu sain, sécuritaire et favorisant la réussite.	• Pourcentage d'établissements ayant mis en place des pratiques probantes en prévention de la violence	nd	100 %
	• Pourcentage des établissements ayant développé un système efficace d'alternative à la suspension	0 %	100 %

### *Axe 2* LA PROMOTION DE SAINES HABITUDES DE VIE ET DU RESPECT DE L'ENVIRONNEMENT

OBJECTIF	INDICATEUR	SITUATION DE DÉPART	RÉSULTAT VISÉ
Soutenir les établissements dans le but de bonifier l'offre d'activités parascolaires.	• Plan de soutien aux établissements	nd	Plan de soutien
Soutenir les établissements dans les projets à mettre en place et cibler les partenaires à impliquer.	• Portrait annuel des projets réalisés avec les partenaires impliqués	nd	Bilan triennal

## Enjeu 5

### IMPLICATION RÉGIONALE, FORMATION ET DÉVELOPPEMENT DE LA MAIN-D'ŒUVRE

Depuis 2009, dans sa stratégie sur la réussite scolaire *L'école j'y tiens!*, le MELS propose spécifiquement un 5<sup>e</sup> but visant à favoriser la promotion de la formation professionnelle chez les jeunes de moins de 20 ans.

Dans un contexte régional où plusieurs emplois seront à pourvoir d'ici 2015, la *Stratégie d'intervention gouvernementale pour le développement de la Gaspésie-Îles-de-la-Madeleine 2013-2018* présente la formation de la main-d'œuvre comme un des principaux défis à relever. De son côté, la Conférence régionale des élus identifie la formation et l'éducation comme un des 10 leviers de son *Plan quinquennal de développement 2013-2018* alors que la *Stratégie d'Emploi Québec Tous pour l'emploi* interpelle le milieu scolaire en tant qu'acteur dans la création d'emplois.

C'est dans cet esprit que notre plan stratégique nous amène à nous positionner comme un leader incontournable dans le développement social, culturel et économique de notre territoire et de notre région.

Une implication concertée avec nos partenaires nous donne la possibilité d'ajuster nos enseignements et nos formations pour permettre, aux élèves qui le désirent, de développer leurs compétences en vue de mieux répondre aux besoins d'innovation et d'expertise des entreprises d'ici et d'ailleurs. Nous pouvons également contribuer à former des individus qui, déjà sur le marché du travail, veulent améliorer leurs compétences pour mieux répondre aux exigences des employeurs.

Sachant que le Québec connaîtra un important besoin de main-d'œuvre spécialisée d'ici quelques années, nous devons déjà être en mesure de répondre « présents ! ».

contexte  
régional

# ORIENTATION 5.1

Contribuer à l'augmentation de la fréquentation des moins de 20 ans en formation professionnelle.



## Axe 1

### L'INITIATION AUX MÉTIERS PROFESSIONNELS DÈS LE PRIMAIRE SELON L'APPROCHE ORIENTANTE

OBJECTIF	INDICATEUR	SITUATION DE DÉPART	RÉSULTAT VISÉ
S'assurer que chaque école primaire, secondaire et chaque CEA dépose annuellement sa planification des activités reliées à l'approche orientante.	<ul style="list-style-type: none"> <li>Pourcentage des établissements ayant une planification annuelle des activités reliées à l'approche orientante</li> </ul>	0 %	100 %

## Axe 2

### LE DÉVELOPPEMENT, LA PROMOTION ET LA CONSOLIDATION D'UNE OFFRE DE SERVICE VARIÉE ET DIVERSIFIÉE EN FORMATION PROFESSIONNELLE

OBJECTIF	INDICATEUR	SITUATION DE DÉPART	RÉSULTAT VISÉ
Ajouter une nouvelle option permanente à la carte des options de la FP.	<ul style="list-style-type: none"> <li>Nombre d'options permanentes ajoutées en FP</li> </ul>	0	1
Diversifier l'offre de formation en FP.	<ul style="list-style-type: none"> <li>Nombre de nouveaux programmes offerts</li> </ul>	0	2
Développer un centre d'excellence en FP dans le secteur Est.	<ul style="list-style-type: none"> <li>Centre d'excellence de formation professionnelle reconnu en FP dans le secteur Est</li> </ul>	0	1
Augmenter le nombre d'élèves de moins de 20 ans inscrits en FP.	<ul style="list-style-type: none"> <li>Nombre d'élèves inscrits en FP avant l'âge de 20 ans</li> </ul>	118	125
	<ul style="list-style-type: none"> <li>Nombre de nouveaux élèves de moins de 20 ans inscrits annuellement à temps plein en FP à la CSRL</li> </ul>	152	160

Les chiffres présentés proviennent des données du MELs et de la CSRL.

# ORIENTATION 5.2

Contribuer à l'épanouissement des individus dans leur collectivité et assurer un leadership pour le maintien d'une main-d'œuvre compétitive aux niveaux local, régional et provincial.

## Axe 1

### L'ACCOMPAGNEMENT DES INDIVIDUS VERS L'AMÉLIORATION DE LEUR QUALITÉ DE VIE ET LEUR INTÉGRATION EN EMPLOI

OBJECTIF	INDICATEUR	SITUATION DE DÉPART	RÉSULTAT VISÉ
Favoriser des activités de formation de la main-d'œuvre valorisant les aspects culturel, social et économique.	• Bilan annuel des activités de formation	nd	3 bilans
Augmenter le nombre de personnes inscrites en FGA, FP et SAE.	• Bilan annuel des activités de formation	nd	3 bilans

## Axe 2

### LA FORMATION DES TRAVAILLEURS EN EMPLOI

OBJECTIF	INDICATEUR	SITUATION DE DÉPART	RÉSULTAT VISÉ
Positionner régionalement la CSRL comme leader novateur en formation et en développement de la main-d'œuvre.	• Bilan annuel des activités de formation réalisées	nd	3 bilans

## Axe 3

### LA CONSOLIDATION DES DIVERS PARTENARIATS SOCIOÉCONOMIQUES

OBJECTIF	INDICATEUR	SITUATION DE DÉPART	RÉSULTAT VISÉ
Optimiser les partenariats existants pour mieux répondre aux besoins des individus et des entreprises.	• Bilan annuel des activités de concertation avec les partenaires	nd	3 bilans

## MISE EN ŒUVRE ET ÉVALUATION

Le nouveau mode de gouvernance et de gestion axée sur les résultats (GAR)\* facilite le mécanisme d'évaluation puisqu'il crée des alliances entre le ministère de L'Éducation, du Loisir et du Sport (MELS) et entre la Commission scolaire et ses établissements. Dans une démarche intégrée, la *convention de partenariat* conclue entre le MELS et la Commission scolaire s'accompagne des conventions de *gestion et de réussite* conclues entre la Commission scolaire et chacun de ses établissements, ce qui instaure un mode d'évaluation transparent, cohérent et efficace.

Engagés dans l'atteinte de nos objectifs de persévérance et de réussite des élèves, jeunes et adultes, nous avons instauré divers outils et mécanismes pour assurer la mise en œuvre, le suivi et la reddition de comptes de notre *Plan stratégique 2014-2017* :

- Comité de pilotage du plan stratégique et bureau de direction
- Présentation publique du *Plan stratégique 2014-2017*
- *Convention de partenariat* avec le MELS
- Tableau de bord intégré (incluant les dossiers prioritaires des services)
- Plans d'action annuels
- Bilans annuels des plans d'action
- Reddition de comptes des établissements et des services
- Rapport annuel au MELS et à la population

---

\* GAR – *Convention de partenariat* et *Loi sur l'instruction publique* - MELS



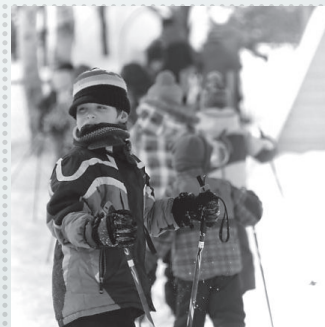
révision intérêt nouveauté  
concentration valoriser adapté parascolaire plaisir milieu  
nouveauté défi connaître empathie persévérance  
structure entraide tutorat parent interaction sécurité outil  
projet métier encouragement enseignant inclusion enseignant stage  
information bibliothèque formation intégrer pairs  
encourager découverte connaissance calme expérimenter.  
animation diversité dynamisme  
réflexion variété activité confort  
ouverture école





## Persévérance et réussite

PLAN STRATÉGIQUE 2014.2017



145, AVENUE LOUISBOURG  
BONAVENTURE (QUÉBEC) G0C 1E0  
418 534-3003

[www.csrl.qc.ca](http://www.csrl.qc.ca)

Publication de la Direction générale de la Commission scolaire René-Lévesque

Rédaction : Harold Gallant et Geneviève Saint-Hilaire | Révision : Francine Poirier |  
Conception : Jacques Levesque | Design graphique : Anie Cayouette | Photographie : Guillaume Ste-Marie